



## 八日市場地区社協 「八日市場見守り隊との交流会」

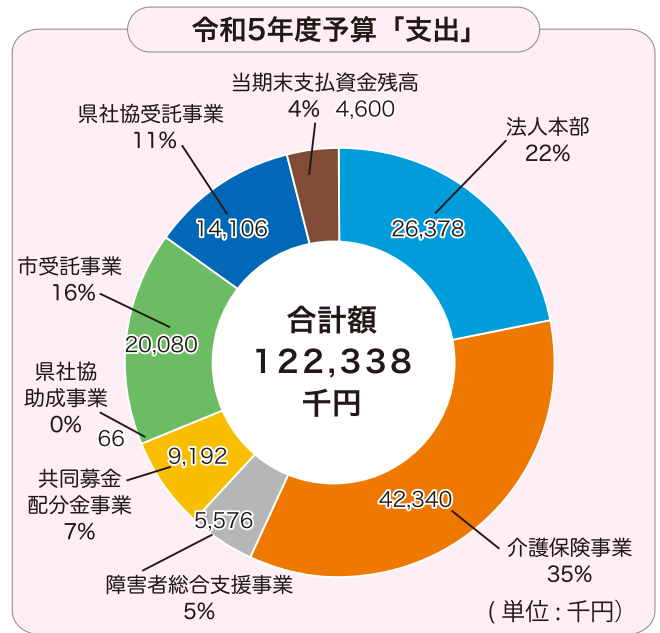
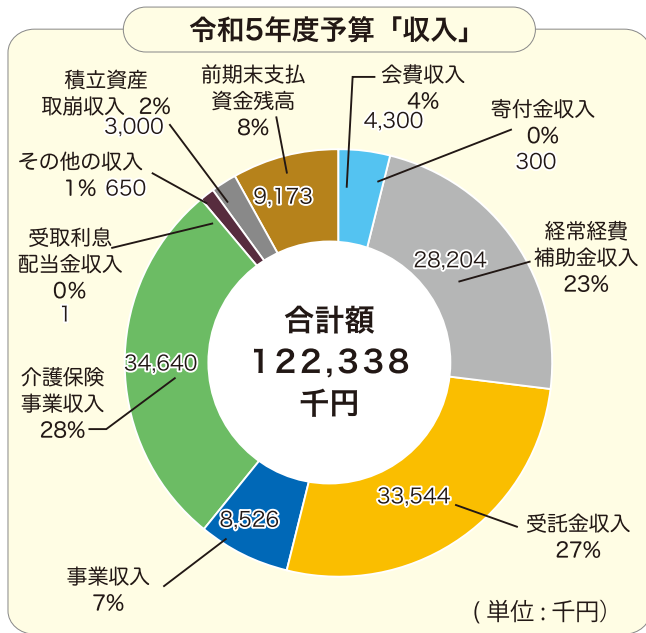
令和4年12月15日(木)に八日市場小学校にて、1・2年生と八日市場見守り隊の交流事業が行われました。

見守り隊員が遊び方を教え、子どもたちは、あやとりやおはじき、竹とんぼ、逆さ駒など昔遊びを楽しみました。

### 目次

令和5年度事業予算(案)	P2
事業紹介	P2-3
地区だより	P4-5
生活資金・償還にお困りの方へ	P6
共同募金について	P7
ご寄付、食料品等の寄付募集、紙ふうせん	P8

# 令和5年度 予算 (案)



## 社協事業(取り組み)について

### ・生活困窮者自立支援事業(市受託事業)及び生活福祉資金貸付事業(県社協受託事業)

生活困窮者に対して自立支援機関として、家計、就労などの相談支援を包括的・継続的に行うとともに生活福祉資金貸付事業の活用を図っています。

新規相談実人数	31名
生活福祉資金新規相談件数	60件
(うちコロナ特例)	17件)
	(R4.4月～R5.1月末時点)

### ・生活支援体制整備事業(市受託事業)

誰もが住み慣れた地域で暮らし続けることができるよう、住民同士が主体となった支え合い・助け合い活動を推進します。

今年度も地域包括ケアシステムの構築に向けて、匝瑳市支え合い推進会議の小委員会を中心に支え合い・助け合いの仕組みづくりに取り組んでいます。

推進会議の開催	1回
小委員会の開催	7回
	(R4.4月～R5.2月時点)

(各事業の下段の件数等は令和4年度の事業状況です)

### ・日常生活自立支援事業「すまいる」(県社協受託事業)及び法人後見事業

日常生活を送る上で十分な判断ができない方や体の自由がきかない方等が地域で安心して生活ができるように、適切なサービス利用や金銭管理などを行います。また、本会では成年後見人として後見事務を行う法人後見事業を行っています。

利用者数	24名
成年後見受任者数	0名
	(R5.1月末時点)

### ・生活支援サービス(ちょこっとサービス)

ゴミ出しや電球の交換など、ちょっとした困りごとを支援する、住民参加型有償在宅福祉サービス(ちょこっとサービス)を試験的に行っています。

令和4年度利用件数	268件
	(R4.4月～12月時点)

## ・あんしん箱の配布

あんしん箱は、入院時や災害時等に必要な着替えや日用品、緊急連絡カードを入れておける緊急時持ち出し品入れです。(あんしん箱は無料で配布しています。)

### 【配付対象者】

- ① 70歳以上のおひとり暮らし
- ② 75歳以上の高齢世帯
- ③ 日中独居の方
- ④ 障がいをお持ちの方
- ⑤ 民生委員が認めた方

※ご希望の方はお問い合わせ下さい。

## ・無料法律相談

無料法律相談を行っています。

1日最大7名まで相談の予約を受付ますが、必ず事前のご予約が必要となります。  
なお、キャンセルする場合は必ずご連絡ください。

【時間】 午後1時～

【場所】 野栄福祉センター

### 【日程】

2023年	4月	10日(月)	24日(月)
	5月	8日(月)	22日(月)
	6月	12日(月)	26日(月)
	7月	10日(月)	24日(月)
	8月	7日(月)	21日(月)
	9月	11日(月)	25日(月)
	10月	16日(月)	30日(月)
	11月	13日(月)	27日(月)
	12月	11日(月)	25日(月)
2024年	1月	15日(月)	29日(月)
	2月	13日(火)	26日(月)
	3月	11日(月)	25日(月)

### 【問い合わせ・申し込み先】

匝瑳市社会福祉協議会

☎67-5200 月～金(8:30～17:15)

## ・車いすの貸出(無料)

車いすの貸出を行っています。

突然のケガや病気、旅行、外出などで一時的に必要になったときにご利用ください。

【対象】 原則として匝瑳市民の方

【期間】 3か月以内

※ご希望の方はお申し込み下さい。

## ・ボランティア活動への支援 ・ボランティアセンターの運営

- ・ボランティア活動の紹介・登録等の受付
- ・ボランティア活動保険に関する相談と受付手続き等
- ・ボランティア活動の啓発、情報の発信  
(ボランティア情報誌「タッチ」の発行)
- ・福祉教育への協力  
(福祉出前講座のコーディネート)
- ・福祉体験機器の貸付  
(車いす・白杖・簡易点字器・シニア体験用具等)

## ・その他

訪問介護事業

移動支援事業(市受託事業)

居宅介護・重度訪問介護事業

小規模多機能型居宅介護事業所「紙ふうせん」

## 匝瑳市社会福祉協議会 ホームページ

ホームページでは匝瑳市社協の理念や事業について掲載しております。また、地区社協行事、お知らせなども掲載していますのでご覧ください。

【ホームページ】

<https://sousashishakyo.jimdofree.com/>

【QRコード】



# 地

# 区

# 社

# 協



## 『第2回青空市』

【日時】令和4年11月13日（日）  
 【場所】共興地区コミュニティセンター  
 【対象】80歳以上の方  
 高齢者（一人）世帯で75歳以上の方

買い物支援の一環として開催され、日用品や食料品、野菜などが比較的安価な特別価格で販売されました。また、多くの方が利用しやすいようスタッフが車での送迎や買い物の手伝いを行い、40名程度が来場しました。

来場者からは「楽しいし、安いから2周して買い物しちゃった」や「買い物はもちろん、終わった後も顔見知りと話ができて楽しかった」といったお話を伺うことができました。

## 共興地区

### 『視察研修』

【日時】令和5年1月29日（日）  
 【場所】都市交流施設・道の駅「保田小学校」

共興地区社協の役員23名が市バスを借りて、鋸南町の廃校になった小学校の校舎を活用した都市交流施設・道の駅「保田小学校」にて視察研修を行いました。

メンバーは、人が集まり活気が溢れる道の駅の様子を見て感心していました。

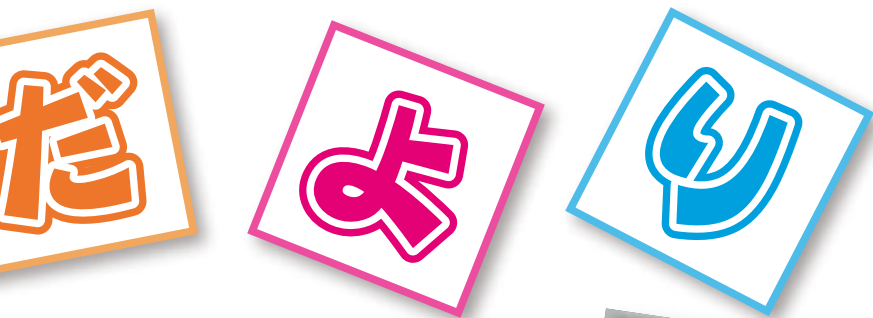


## 吉田地区

### 『年納め百歳体操』

【日時】令和4年12月12日（月）  
 【場所】吉田地区コミュニティセンター  
 【対象】吉田地区に住む高齢者

吉田地区社協・吉田地区保健推進員の主催の年納め百歳体操が開催され、37名の参加者がありました。前半に筋力維持のための体操やストレッチが行われ、後半には横芝光町在住の歌手、南条忠夫さんによるコンサートが開催されました。



# 八日市場地区

## 『花配り』

【日時】令和4年12月1日（木）

【場所】八日市場地区内

【対象】災害時要援護者台帳登録者でひとり暮らし高齢者及びひとり暮らし障がい者並びに高齢者世帯

八日市場小学校による「学校から笑顔の輪を地域に広げよう」プロジェクトの一環で、八日市場地区に一人で暮らす高齢者の皆さんが、笑顔にあふれ、元気になって欲しいとの思いから、八日市場地区社協と協働して、下校時に、生徒が見守り隊員と一緒に、高齢者宅へお花とメッセージカードを届けていました。



## 『野栄地区世代間交流』

【日時】令和4年11月27日（日）

【場所】さざんか広場

この事業は、高齢者と子どもたちの交流を目的に計画されましたが、今回はコロナ禍のため子どもの参加は辞退されてしまいました。しかし、天候にも恵まれ、60人程度が参加し、グラウンドゴルフを楽しみました。



## 『災害時初動訓練』

【日時】令和4年10月20日（木）

【場所】野栄地区・のさか図書館学習室

野栄地区社協の主催で、民生・児童委員、保健推進員、社会福祉推進委員のメンバーを中心に、台風災害を想定した野栄地区災害時初動活動訓練が実施されました。

訓練では、要支援対象者192人の安否確認調査を行い、地域福祉フォーラムを活用し購入したトランシーバーで本部へ被災状況の報告を行いました。

# 野栄地区



新型コロナウィルス感染症対策基本的対処方針に基づく制限が緩和され、それに伴い地区社会福祉協議会での事業や行事も少しずつ開催されるようになってきました。

# コロナに負けない 地域の力

# 生活福祉資金の相談を行っています

低所得世帯・障がい者世帯・高齢者世帯を対象に千葉県社会福祉協議会が生活福祉資金の貸付を行っており、市町村社会福祉協議会が相談の窓口となっています。

生活福祉資金の特例貸付の受付が令和4年9月末で終了となり、令和5年1月より緊急小口資金・総合支援資金（初回貸付）の償還が開始となりました。償還が難しい場合は特例貸付に限り、償還猶予や償還免除を受けることができます。なお、償還猶予・償還免除を受ける場合には、必ず申請が必要です。

## ①生活福祉資金の種類

貸付の種類	貸付の詳細	貸付の例	貸付の限度額
総合支援資金	失業等により収入が減少し、生計の維持ができなくなった世帯への貸付	・失業し生活に困っている ・再就職するまでの生活費を借りたい	・生活支援費 （二人以上）月20万円以内 （単身）月15万円以内 ・住宅入居費 40万円以内 ・一時生活再建費 60万円以内
福祉費	地域生活の維持や、よりよくするために一時的に必要な経費の貸付	・引っ越しや葬儀の費用が足りない ・技能習得のために、一定期間収入がなくなる	580万円以内 ※資金の用途に応じて上限目安額あり
緊急小口資金	緊急かつ一時的に世帯の生計維持が困難となる場合の貸付	・初任給までの生活費が必要 ・医療費の支払いにより、生活費が不足した	10万円以内
教育支援資金	高校、大学等への入学・就学に必要な経費の貸付	・高校、大学等への入学・就学費用を借りたい	（高校）月3.5万円以内 （高専）月6万円以内 （短大）月6万円以内 （大学）月6.5万円 ・就学支度費 50万円以内
不動産担保型生活資金	お住まいの居住用不動産を担保にした生活費の貸付	・継続して持ち家で生活したいが、生活費となる安定した収入が少ない	・不動産担保型生活資金 土地の評価額の70%程度 月30万円以内 ただし要保護世帯の場合 土地及び建物の評価額の70%程度 （集合住宅の場合は50%） 生活扶助額の1.5倍以内

## ②償還猶予の要件

理由	提出書類
① 地震や火災等に被災した	被災証明、罹災証明等の被災したことが分かる書類
② 病気療養中	診断書、病状証明書等の病気療養中であることが確認できる書類
③ 失業中または離職中	退職証明書、離職票等の失業または離職中であることが分かる書類
④ 奨学金や事業者向けのローン（住宅ローンを除く）など、他の借入金の償還猶予を受けている	他の借入金の償還猶予を受けていることがわかる書類
⑤ ①～④以外で上記と同程度の理由により、償還が著しく困難と千葉県社会福祉協議会が認める場合	償還困難な状況に関する申立書及び償還が困難である状況がわかる書類 ※生活状況を伺い、必要な書類をご提出いただきます。

## 住居確保給付金

失業等に伴う収入減少等により、住居を失うおそれのある方等に対して、家賃相当額を原則3ヶ月支給し、住まいと就労の機会の確保に向けた支援を行います。支給額は、匝瑳市が定める額を、賃貸住居の賃借人や不動産媒介事業者等へ市から直接支払われます。

## ③償還免除の要件

免除要件	
①	住民税非課税世帯
②	生活保護を受給している
③	精神障害者福祉手帳(1級のみ)または身体障害者福祉手帳(1級または2級)の交付を受けている
④	借受人が死亡した
⑤	借受人が失踪宣言されている
⑥	本貸付の自己破産免責決定している

問い合わせ先

【生活福祉資金・住居確保給付金の相談】

匝瑳市社会福祉協議会

☎67-5200（受付時間 平日 8:30～17:15）

【償還免除・償還猶予の相談】

千葉県社会福祉協議会 福祉資金部コロナ貸付担当

☎050-2018-7007（受付時間 平日 9:30～16:00）

千葉県社会福祉協議会 ホームページ

<http://www.chibakenshakyō.com/>

# 共同募金について



## 令和4年度共同募金

令和5年2月末現在、お寄せいただいた募金額は次のとおりです。

募金総額	10,137,094 円
赤い羽根共同募金	3,962,510 円
歳末たすけあい運動	6,174,584 円

ご協力ありがとうございました。

「はねっと」ってなに？



中央共同募金会が開設している赤い羽根データベースです。共同募金の使いみちを、市町村ごとに、紹介しています。

## 街頭募金活動

12月26日(月)に市長応接室にて行われた街頭募金の手渡し式で代表スカウトが宮内市長に募金総額56,885円を手渡しました。

この募金は12月25日(日)に市内2ヶ所の商業施設にて日本ボーイスカウト匝瑳第1団の23名(スカウト10人、指導者13人)が歳末たすけあい運動として街頭募金を行って集め、皆様から寄せられた募金の一部を匝瑳市に住む生活困窮者世帯など対象の方に歳末見舞金としてお届けしました。

募金を集めてくれた日本ボーイスカウト匝瑳第1団の皆様、募金に協力して下さった皆様、誠にありがとうございました。

## 赤い羽根共同募金

毎年10月1日から翌年3月31日まで、全国一斉に赤い羽根共同募金運動が展開されています。

お寄せいただいた募金の7割は「じぶんの町をよくする」ために使われ、残りの3割は都道府県内で使われており、その一部は災害に備えるため、大規模災害に際して被災地の支援活動にも使われています。

## 歳末たすけあい運動

毎年12月1日から31日までの1ヶ月間、歳末たすけあい募金運動が展開されています。

歳末たすけあい募金は、新たな年を迎える時期に、支援を必要としている人々が安心して暮らすことができるよう実施している募金です。寄せられた募金は、当年度の地域の見守り活動などに使われるほか、地域福祉サービス事業などにも活用されます。

匝瑳市の「はねっと」  
ページはこちら

※匝瑳市の共同募金の  
昨年度までの使い道に  
ついてはこちらをご覧ください。

QRコード



ホームページ

(<https://hanett.akaihane.or.jp/hanett/pub/homeTown?data.jisCd=12235>)



歳末たすけあい街頭募金の手渡し式で宮内市長に募金を渡す代表スカウトの3名

## 寄付者のご紹介

令和4年9月1日～令和5年2月28日まで

### 【金銭寄付者】

銚子商工信用組合 信友会 様	30,000 円
日蓮宗千葉県東部宗務所 (妙光寺中) 様	50,000 円
七宝焼Bサークル 様	6,000 円
七宝焼竹の子サークル 様	6,000 円
匿名 様	139,000 円

### 【物品寄付者】

個人・団体様より  
 玄米・缶詰・カップ麺・その他食材等のご寄付をいただきました。

**あたたかいご寄付  
 ありがとうございます**

## 食料品等の寄付を募集しています

社会福祉協議会では、余剰食品の提供を呼びかけ、食品確保が困難な生活困窮者に提供しています。また、「フードバンクちば」への協力で、フードドライブの受け取り窓口となっています。

**フードドライブとは**  
 家庭で食べきれない食べ物を持ち寄り、地域の福祉団体や食べ物に困っている方に寄付する活動です。

**フードバンクとは**  
 企業や農家などから、さまざまな理由で放棄される食品ロス（年間約600万トン）を引き取り、食べ物を必要としている福祉施設や活動団体等に寄付する活動です。

### 【ご寄付いただきたい食品】

お持ち込みの場合は、事前にご連絡下さい。

- お米・乾麺・防災食等
  - 缶詰・瓶詰等
  - レトルト食品
  - インスタント食品
  - 菓子・飲料
  - 乾物・調味料各種
  - ギフトパック（お中元・お歳暮等）
- ※常温で保存可能なもの ※賞味期限が明示され、かつ2ヶ月以上あるもの

### 【問い合わせ先】

匝瑳市社会福祉協議会 ☎ 0479-67-5200

## 小規模多機能型居宅介護事業所 「紙ふうせん」

紙ふうせんでは、利用者の方々が可能な限り自立した日常生活を送ることができるよう「通い」を中心に、「宿泊」や「訪問」のサービスを組み合わせ、家庭的な雰囲気と地域の方々との交流の下、住み慣れた地域で生活ができるよう必要な支援を行っています。

1日の流れ	
8:40	送迎
9:30	施設到着 健康チェック（体温・血圧） お茶・朝の挨拶
10:00	体操 レクリエーション 入浴
12:00	昼食 口腔ケア
13:00	自由時間 （団欒・お昼寝・塗り絵・パズル等）・お茶
14:30	レクリエーション
15:00	おやつ
15:30	送迎



### リクエストにもお応えする 美味しい手作りごはん

紙ふうせんの食事は専門の職員が手作りして提供しており、利用者からはおいしいと好評です。  
 利用者からのリクエストに応えた料理や季節に合わせた料理を提供することで食事を楽しんでもらっています。  
 この日のメニューは、利用者からのリクエストの天ぷらでした。デザートはプリンアラモードで皆さん大満足なようでした。

### 季節を楽しむイベントも！

紙ふうせんでは桜の花見ドライブやアヤマを見ながらの公園散歩、藤の花見学などの外出レクを実施しています。  
 「年をとって出かける機会が減ったから来られて楽しい」と外出レクを楽しみにしています。



紙ふうせんでは、見学・ご利用の相談等、随時受け付けておりますので、お気軽にお問い合わせ下さい。

### 【問い合わせ先】

小規模多機能型居宅介護事業所 「紙ふうせん」  
 千葉県匝瑳市栢田1250番地  
 ☎0479(67)5777 (月～土 8:30～17:15)



### スタッフ募集

業務内容	要件	時給	勤務時間
介護職員	普通自動車免許	1,000 円	8:30～17:15 宿泊者がいる場合夜勤も有り
	初任者研修 普通自動車免許	1,120 円	
調理員	調理師免許 普通自動車免許	1,120 円	8:30～14:15
看護師	准看護師免許 普通自動車免許	1,220 円	9:00～12:00

詳しくは、社協 ☎67-5200 までお問い合わせください